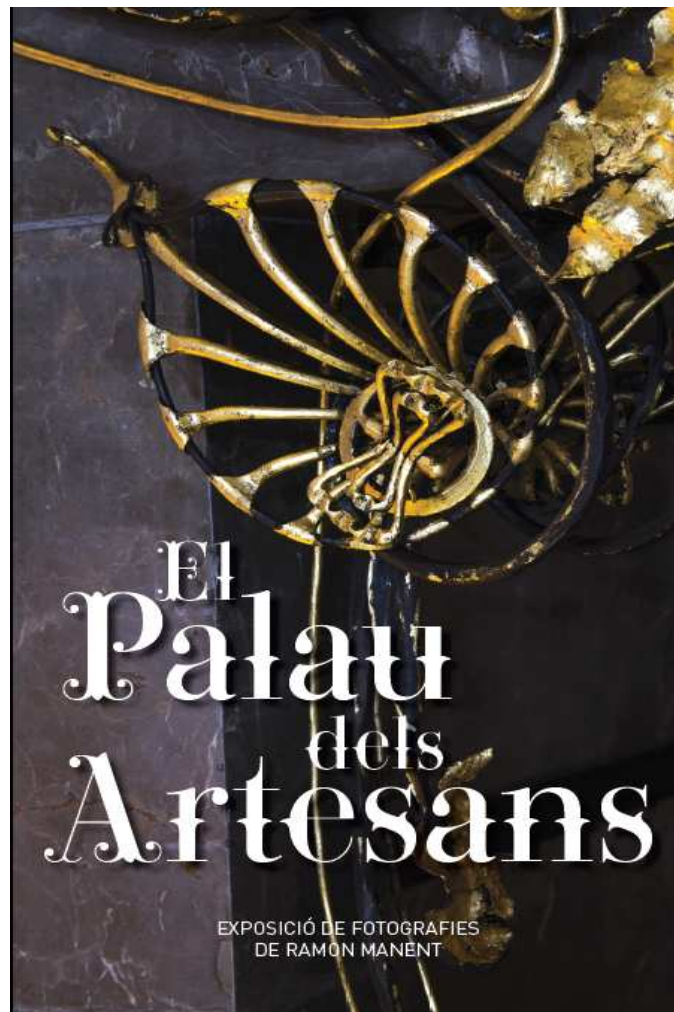


11.11.2015



**EXPOSICIÓ TEMPORAL**

**Novembre 2015 / juny 2016**



Organització de les Nacions Unides per a l'Educació, la Ciència i la Cultura



Obres d'Antoni Gaudí  
Inscrit a la Llista del Patrimoni Mundial el 1984



Segueix-nos a:

[palauguell.cat](http://palauguell.cat)





## **EL PALAU DELS ARTESANS**

## **PALAU GÜELL**

**Exposició de fotografies de Ramon Manent dels elements més significatius del Palau Güell, que descobreixen formes, peces i estructures excepcionalment singulars**

### **Inauguració institucional**

11 de novembre de 2015, a les 19.00 hores

### **Visita pública**

Del 12 de novembre de 2015 al mes de juny del 2016

### **Palau Güell**

Diputació de Barcelona  
C. Nou de la Rambla, 3-5  
Barcelona  
Tel: 934.725.771/775  
palauguell@diba.cat

## **SUMARI**

1.- PRESENTACIÓ

2.- DADES DE L'EXPOSICIÓ

3.- ÀMBITS EXPOSITIUS

4.- RELACIÓ D'ARTESANS COL·LABORADORS DE GAUDÍ AL PALAU GÜELL

5.- LA PERCEPCIÓ DEL FOTÒGRAF

6.- COMISSARIAT

7.- CATÀLEG DE L'EXPOSICIÓ

8.- CRÈDITS

## 1. PRESENTACIÓ

*El Palau dels Artesans* és una exposició de fotografies del Palau Güell realitzades pel fotògraf Ramon Manent que il·lustren, gairebé com si es miressin a través d'una lupa, les petites grans joies que complementen l'arquitectura de l'edifici i que no sempre estan a l'abast de l'ull del visitant. L'exposició permet descobrir les formes, peces i estructures singulars que resten amagades a cada estança i racó d'aquest palau urbà construït per l'arquitecte Antoni Gaudí a finals del segle XIX.

Es tracta d'una mostra temporal que s'inaugurarà el dia 11 de novembre de 2015 en un espai poc conegut del Palau, la carbonera de l'antiga cavallerissa. A partir del mes de juny del 2016, l'exposició serà itinerant per diversos municipis de tot Catalunya, amb la voluntat que pugui arribar a un públic més ampli i, alhora, apropar i divulgar el coneixement del Palau Güell i la seva singularitat arreu del territori.

*El Palau dels Artesans* és una mostra que vol posar en valor el treball dels nombrosos artesans, artistes, industrials i operaris que van participar en l'execució dels elements decoratius del Palau Güell en totes les seves arts aplicades: fusta, forja, vitrall, pedra, ceràmica, guadamassil, teixit o pintura. Petites grans joies de l'edifici que ens arriben projectades gràcies a Ramon Manent, especialista en fotografia de l'art amb més de 40 anys de professió. Manent –autor de més de 150 llibres, una desena dels quals centrats en l'obra de Gaudí– plasma amb les seves imatges la geometria de diversos elements de l'edifici en una instantània que ens revela l'autenticitat i l'essència d'una obra d'art total.

Es tracta d'una mirada creativa acompanyada d'un recorregut expositiu únic i molt revelador elaborat per la comissària Raquel Lacuesta, historiadora de l'art i estudiosa de l'obra i la personalitat de Gaudí, que ha estat cap de la Secció Tècnica d'Investigació, Catalogació i Difusió del Servei de Patrimoni Arquitectònic Local de la Diputació de Barcelona i que compta amb un extens currículum com a professora, escriptora i comissària.

## 2.- DADES DE L'EXPOSICIÓ

Títol: *El Palau dels Artesans*  
(Palau Güell)

Dates: des del 12 de novembre de 2015 fins al juny del 2016

Inauguració institucional de l'exposició: 11 de novembre, 19.00 hores

Lloc: **Palau Güell**  
Diputació de Barcelona  
C. Nou de la Rambla, 3-5  
Barcelona  
Tel: 934.725.771/775  
palauguell@diba.cat

Horari: de dimarts a diumenge de 10 a 17.30 hores (1 de novembre a 31 de març)  
de dimarts a diumenge de 10 a 20 hores (1 d'abril a 31 d'octubre)  
Taquilles obertes fins a una hora abans del tancament del Palau

Preus: Entrada general: 12 €  
Entrada reduïda: 8 €  
Entrada mini: 5 €

Organitza: Palau Güell

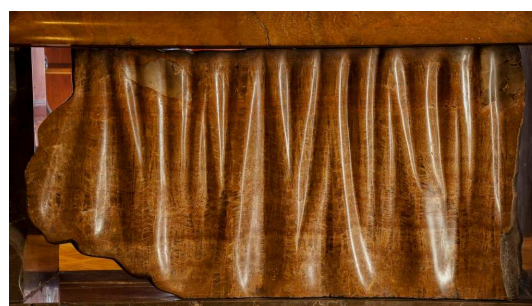
Espai: planta soterrània corresponent a les antigues cavallerisses del Palau Güell

### 3.- ÀMBITS EXPOSITIUS

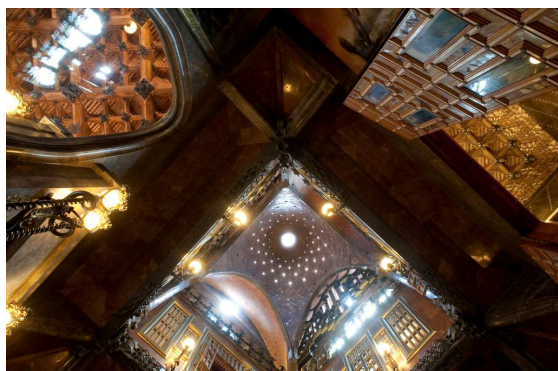
L'exposició *El Palau dels Artesans* (Palau Güell) posa en valor el treball dels nombrosos artesans, artistes, industrials i operaris que van participar en l'execució dels elements ornamentals del Palau Güell en diverses arts aplicades.

L'exposició conté 18 plafons que ofereixen al visitant un recorregut per diferents àmbits temàtics. Els textos següents són un resum dels textos redactats per Raquel Lacuesta per a l'exposició *El Palau dels Artesans*.

**Textures pètries:** La pedra és la protagonista del Palau. Façanes, parets, terres i sostres, voltes i mènsules, escales i llars de foc, xemeneies... es recobreixen amb el noble material vingut de les pedreres del massís del Garraf o dels Pirineus.



**Forma i sensualitat de la pedra:** Quants dibuixos calgué fer per tallar la pedra, esculpir-la, treure'n l'ànima, perquè exercís funcions específiques dins el Palau? Els capitells integrats en el fust com llances ascendents, la curvatura de la xemeneia... tracen les línies magistrals del conjunt geomètric del Palau en contacte amb materials tous. Superfícies llises, polides, brunyides o tallades a serra acaben de donar el toc sensitiu i la forma sensual de l'obra treballada a consciència, per ser admirada i compresa.



**Llums i ombres als sostres:** Si la passejada mirant cap al terra i els murs, canviant als ulls i al tacte, és sorprenent, la tridimensionalitat dels sostres en el joc de formes pètries i lígnies, de voltes i cassetons, de creus, figures geomètriques i calats, ho és encara més.





**El ferro doblegat per la mà de l'home:** En el disseny dels elements metàl·lics, Gaudí demostrà el seu coneixement de l'ofici i l'art de la serralleria, la forja o la llauneria, tot prosseguint una tradició secular que començà a davallar amb el desenvolupament de la fosa

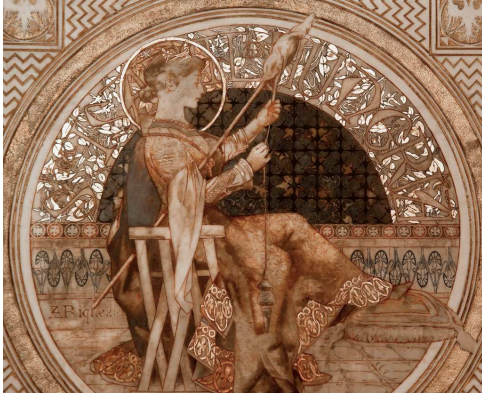
industrial. Al Palau, la forja adquirí dimensions artístiques inèdites en la seva missió funcional, tant amb dissenys historicistes com contemporanis.

**El metall expressat en flors:** La inspiració en la natura és present al Palau Güell a través d'un ampli repertori florístic de ferro forjat i daurat, o de llautó repussat, en què fulles i flors s'embranquen o formen part estructural de portes i finestres, reixes i baranes, arcs i tornapunts.

**Coup de fouet:** Les línies sinuoses del fuet modernista que Gaudí utilitzà al Palau tot anticipant-se a la follia cal·ligràfica de l'Art Nouveau s'expressen aquí amb composicions abstractes o simbòliques i amb materials ben diversos.

**L'art a cappella:** L'oratori encabit al saló central està tractat com un armari sagrat, un retaule o "quadre artístic", com deien les cròniques; un joier, en definitiva, que, en obrir-se les dues grans portes, mostra la seva riquesa expressada en fusta, llautó i vidre, curosament tallats i modelats.

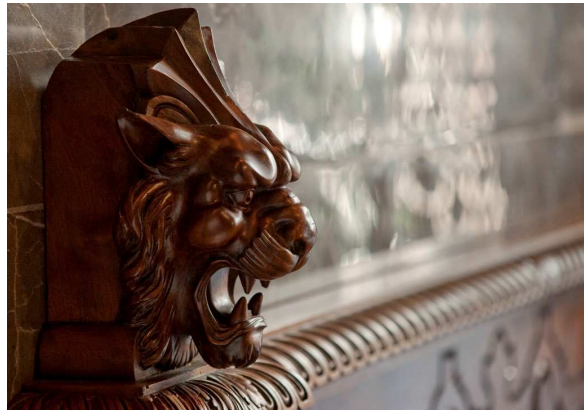




**Símbols i déus:** La volta del saló, en la seva estructura parabòlica i en cerca de la llum, recrea la cúpula celeste. Al cim, l'agulla llanterna coronada pel penell-parallamps de ferro i llautó brillant. El déu Hermes es presenta en forma de doble fanal, mentre que la figura de santa Isabel d'Hongria filant amb un fus adorna el plafó d'una llar de foc. En altres llocs, la lletra alfa o l'au fènix ens remet, de nou, a la Renaixença.

**Personatges mítics al Palau:** Aquests personatges no van existir mai, però la llegenda i la literatura, l'art i, per tant, la fotografia, els plasmen com si formessin part de la quotidianitat i la llar domèstica. Eusebi Güell va mostrar predilecció especial per recordar en les vidrieres artístiques del Palau els protagonistes d'algunes tragèdies i comèdies de William Shakespeare com Lear, Bertram, Macbeth o Hamlet.

**Animalia, fauna i realisme:** El repertori faunístic del Palau, com a complement útil, simbòlic i decoratiu de l'arquitectura, és d'una àmplia varietat. Com la flora, també es manifesta a través de diferents tipus de materials: la fusta, el bronze, el ferro i la vitralleria policromada. Els uns són animals domèstics; els altres, fantàstics.



**Soldats, garlandes i pàmpols:** Les vidrieres translúcides i gravades a l'àcid del Palau dialoguen amb les policromades per aconseguir contrastos de llum i de color, alhora que en la seva iconografia incorporen escenes històriques combinades amb temes florals disposats en sanefes, o dibuixen gelosies de jardí, de xarxes reticulars on s'embranquen fulles trepadores d'abútilon en flor.



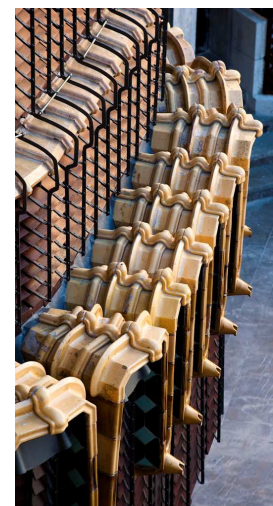
**Cordovans i guadamassils:** La tradició hispànica de l'ús del cuir es remunta a l'època de l'emirat de Còrdova i adquirí gran difusió del segle XVI al XVIII. Adobats, repussats, tractats amb colradures o policromats amb pintures a l'oli, serviren per revestir parets, entapissar seients, baguls, paravents i altres mobles, i per a quadres i enquadernacions.



**Botons de vidre espectrals:** D'espectacular es pot qualificar l'enteixinat de roure i ferro forjat de la sala de visites de la planta noble del Palau. Forma una doble retícula de biguetes lligada amb columnetes. A la retícula inferior, els encreuaments estan decorats amb uns pinacles invertits. És sorprenent que, a l'extrem de set d'aquests pinacles, hi ha botons de vidre de colors diferents: vermell, blau, verd (colors primaris) i blanc, és a dir, alguns dels colors que formen l'espectre de l'arc de Sant Martí en descompondre's la llum blanca.

**La geometria de la ceràmica:** Les formes geomètriques pures i abstractes es manifesten al Palau de manera múltiple, i la ceràmica n'és un vehicle. El maó vist o arrebossat amb funció estructural forma pilars, columnes i capitells, façanes, ampits i brancals d'obertures, murs de tancament massissos o calats, voltes, arquivoltes, revoltos i sostres. La ceràmica decorativa vidriada mostra una gamma temàtica, a voltes premodernista, en què es combinen quadrats i triangles, estels, flors i garlandes esquematitzades.

**L'ànima de la ceràmica:** Els dissenys de ceràmica volumètrica cobren vida a les mans de Gaudí. La tribuna de la terrassa posterior de la planta noble constitueix una de les formes creatives més interessants de l'edifici. Els dos volums intermedis es cobreixen amb peces ceràmiques de color groc oxidat; les del



superior són planes i corbades per un extrem, i les del cos inferior, amb les mansardes de les finestres, formen una silueta onejant de crestes i careners a la part alta dels arcs, i gorges o gàrgoles petites per on abocar l'aigua de pluja.

**L'impressionisme de Clapés:** Aleix Clapés, artista català de l'entorn d'Eusebi Güell i Antoni Gaudí, decorà els espais més significatius del Palau: el saló noble i les seves portes d'accés, les de l'oratori i la façana de llevant. L'heroi Hèrcules en cerca de les Hespèrides fou un dels personatges llegendaris representats al Palau. La pintura impressionista *Nenes jugant* ocupa un dels angles del saló noble, i la vivor cromàtica i la llum contrasten amb el tenebrisme de les obres que l'acompanyen.

**El camí de l'abstracció:** Gaudí s'avançà a l'art abstracte en creacions inèdites que tingueren com a base el vidre i la ceràmica. Fugint de les representacions figuratives o naturals, dissenyà mampares de vidres alveolars o descompostos en uns marcs arquitectònics de bellesa extraordinària. La singularitat de les vidrieres de la planta de les golfes rau en el seu disseny innovador. La ceràmica, en revestir les superfícies planes de les xemeneies del terrat, també es trenca en mil bocins per compondre geometries impossibles.

**L'hàbitat silenciós del terrat:** S'ha definit com un "terrat fantàstic", un lloc de formes geomètriques insospitades. Al capdamunt de l'agulla hi oneja el ratpenat metàl·lic. És l'hàbitat silenciós del terrat de Gaudí, que també amaga belles estructures lígnies en el cor del llanternó.



#### 4.- RELACIÓ DELS COL·LABORADORS DE GAUDÍ AL PALAU GÜELL

##### *DIBUIXANT*

Francesc Berenguer Mestres (amb 19 anys)

##### *RAM DE PALETA*

Baudili Guiu, mestre d'obres  
Joan Matheu  
Agustí Massip  
Pelerini [Luigi Pellerini o Pellerin],  
mosaïcista  
Jaume Figueras, estucador

##### *CERÀMICA VIDRIADA*

Pujol i Bausis, fàbrica (Esplugues de Llobregat)

##### *CERÀMICA D'OBRA DE MAÓ*

Magí Fita  
Josep Orriols  
Joaquim Barella

##### *PEDRERES (explotació)*

Pau Berenguer  
Josep Pardo

##### *MAQUINÀRIA PER TALLAR LA PEDRA*

Fàbrica Nemesio Singla (L'Hospitalet de Llobregat)

##### *TREBALLS DE PEDRA CALCÀRIA*

Pau Berenguer  
Ventura, Germans

##### *TREBALLS DE PEDRA DELS PIRINEUS*

Bonaventura Sabadí (tallar)

##### *MÀQUINES DE VAPOR PER A FUSTERIA*

Taller M. Escuder

##### *FUSTERIA - EBENISTERIA*

Eudald Puntí, ebenista (enteixinats d'eucaliptus, faig i roure; elements de boix, palissandre, banús, os i banya)

Casas (successor de Puntí)  
Planas (successor de Puntí)  
Julià Soley (enteixinats de noguera, portes i altres treballs de caoba, banús i fustes de Filipines)  
Jacint Batllori (portes i finestres d'eucaliptus)  
Antoni Oliva  
Ramon Brossa  
Llorenç Matamala Pinyol  
N. Descole (paviments de llambordes de fusta)  
Rossell (parquets de roure)

*TREBALLS DE BAMBÚ* (elements no identificats, potser mobles i bastides):  
Regino Fernández (ajudant del Cos d'Enginyers de Monts de Filipines)  
Obrers filipins

##### *TREBALL DE FERRO*

Estructura:  
Herrería San José (ferreria):  
Nuestra Señora del Remedio (ferreria)  
Casa Ibarra (ferreria de Bilbao)  
Talleres Torras, Herrerías y Construcciones  
Forja:  
Valls, Germans  
Jaume Sebastián (florons dels enteixinats)  
Andreu Viñas (reixes de filferro)  
Joan Oñós (ferros de façana, escut, reixes, portes, aparells de llum de gas...)  
Josep i Lluís Badia Miarnau  
Salvador Gabarrós Torrents  
Ramon Gabarró

*ALTRES METALLS (BRONZE, NÍQUEL, LLAUTÓ)*

Vicenç Mañach (baranes, frontisses i panys de ferro, níquel o llautó)

Josep Hidalgo (bronzes cisellats i daurats)

Frederic Canals (bronzes tornejats)  
Germans Bertran (bronzes tornejats)

*VIDRES*

Vidres plans:

Pujol

Ferrer

Jaume Vendrell

Ramon Gabarró

Vitralls policromats:

Vidal i Cia.

Fills d'Amigó

Antoni Amat

*LLAUNERIA - LAMPISTERIA*

Salvador Corominas

Luis Sardá

Anton Mariné

*TUB DE FERRO GALVANITZAT*

Aleix Sujol

*TIMBRES, PARALLAMPS I TELÈFONS*

Tomàs Dalmau

*TAPISSOS*

Benet Malvehy

Sert

Parellada i Cia.

*DAURATS*

Jaume Brossa

*FUMISTERIA*

Gaspar Quintana i Fill

*ASCENSORS*

Rossell

*TRANSPORT*

Antoni Piera

Josep Barella

Geroni Macià

*MOBILIARI*

Taller d'Indústries d'Art Francesc Vidal

*CUIR REPUSSAT PER A MOBILIARI FIX*

Casa Fargas & Pellicer

*ORGUENER*

Aquilino Amezua Jáuregui

*PINTURA MURAL I DECORATIVA*

Aleix Clapés Puig, pintor

*DISSENY DE LA LLAR DE FOC I ELS*

*ARRIMADORS DEL MENJADOR*

Camil Oliveras Gensana, arquitecte

*LLAR DE FOC DE LA SALA DE*

*CONFIANÇA PLANTA DORMITORIS*

Germans Ventura

*PLAFÓ LLAR DE FOC DE LA SALA DE*

*CONFIANÇA PLANTA DORMITORIS*

Alexandre de Riquer, dissenyador

## 5.- LA PERCEPCIÓ DEL FOTÒGRAF

Ramon Manent Rodon (Mataró, 1948) és especialista en fotografia d'art. La seva trajectòria és prolífica i resta per sempre impresa en nombroses publicacions, provinents d'encàrrecs per il·lustrar-les, i també com a iniciativa pròpia. Més de 150 llibres recullen els reportatges que sobre arquitectura, urbanisme, paisatgisme, història, arqueologia, etnografia, retrat i les arts en general ha anat realitzant en aquesta trajectòria al llarg de més de quaranta anys de professió. A l'obra de l'arquitecte Gaudí hi ha dedicat una desena de llibres, un dels quals al Palau Güell. Això li ha suposat escodrinyar cadascun dels seus racons i "descobrir-hi" indrets on l'arquitectura i l'escultura estan plenament entrelaçades per la mà del gran artista que fou Antoni Gaudí, i per la perícia indiscutible dels seus col·laboradors, industrials i artesans, bons coneixedors dels seus oficis respectius.

Manent fotografia aquests elements a mesura que se sent atret per un objecte, una peça que no havia descobert encara. Plasma la geometria de l'arquitectura, de la pedra, de la fusteria, de la forja, del vitrall o de la ceràmica, en una instantània que ens revela l'autenticitat i l'essència d'una obra d'art total, com és el Palau Güell. Una porta no és només un element funcional. Per a Manent, una porta és la conjunció d'uns dibuixos perfectament traçats i que són, en definitiva, la combinació de diverses formes geomètriques a través de les quals s'intueix l'espai. Potser ningú com Gaudí va intuir l'espai, el gran espai i l'espai petit, en donar forma als elements aparentment secundaris. I el fotògraf, amb la seva mirada especial, transmet les emocions que aquelles formes, aquella creativitat, li inspiren.

La fotografia li serveix, a més, per posar en evidència i augmentar la rellevància dels aspectes simbòlics que ofereix el Palau, en "retallar-los" del seu entorn. És aleshores que copsem que l'espiera d'una porta és, en realitat, un ull, aquell que mira a través de la traseria de forja dibuixada amb un traç decidit.

*Text de Raquel Lacuesta*

## 6.- COMISSARIAT

Raquel Lacuesta (Hellín, 1949) és doctora en història de l'art i ha realitzat nombroses investigacions de caràcter històric i artístic sobre Gaudí i sobre el Palau Güell, en tant que excap de la Secció Tècnica d'Investigació, Catalogació i Difusió del Servei de Patrimoni Arquitectònic Local (SPAL) de la Diputació de Barcelona.

Ha comissariat diverses exposicions, entre elles la que es va dur a terme al Palau Güell durant l'any Gaudí (2002): *La vida al Palau: Eusebi Güell i Antoni Gaudí, dos homes i un projecte*. També ha organitzat i dirigit congressos i jornades d'intervenció en el patrimoni, ha estat professora de cursos de doctorat i de màsters d'intervenció en el patrimoni organitzats per diverses institucions i universitats catalanes i internacionals, i ha publicat nombrosos llibres i articles tant sobre arquitectura històrica com contemporània, i sobre mètode i criteris de la restauració. Va obtenir el Premi Nacional de Patrimoni Cultural de la Generalitat de Catalunya el 1997 juntament amb els arquitectes Francisco J. Asarta i Robert Brufau, com a membres de l'equip de restauració d'una part de la Casa Milà de Barcelona.

Amb l'exposició *El Palau dels Artesans*, Lacuesta elabora un discurs que, junt amb les fotografies de Ramon Manent, ens ajuda a descobrir (en paraules de la pròpia comissària) "peces gairebé amagades de pedra o marbre, de ferro forjat o de llautó, vidres de colors o en forma de columnetes, ceràmiques esmaltades, aparells de llum, guadamassils, escultures, caparrons d'animals... En definitiva, insòlites formes artístiques".



## **7.- CATÀLEG DE L'EXPOSICIÓ**

L'exposició *El Palau dels Artesans* compta amb un catàleg on es recullen els elements que conformen la mostra. Aquest catàleg complementa i amplia l'exposició i permet posar a disposició del públic el treball realitzat pel fotògraf Ramon Manent i la comissària Raquel Lacuesta.

El catàleg és el segon volum de la col·lecció de publicacions "El Palau Güell a fons" que busca donar a conèixer els projectes d'investigació i recerca que giren a l'entorn de l'edifici amb l'objectiu final d'ampliar coneixements i difondre informació sobre la seva arquitectura i les seves col·leccions.

## **8.- CRÈDITS**

### **Organització**

Direcció del Palau Güell  
Diputació de Barcelona

### **Comissariat**

Raquel Lacuesta

### **Coordinació**

Gabinet de Premsa i Comunicació  
Diputació de Barcelona

### **Textos**

Raquel Lacuesta

### **Fotografies**

Ramon Manent

### **Disseny gràfic**

Quim Boix/ BbCR

### **Disseny de l'espai expositiu**

Olga de la Cruz/ BbCR

### **Il·luminació**

Pau Carbó  
Servei de Patrimoni Arquitectònic Local

### **Fusteria**

Taller Viñolas

### **Impressió**

EGM